



СОЦИАЛНАТА И ИКОНОМИКА  
СОЛИДАРНА

**В БЪЛГАРИЯ**



# Закон за предприятията на социалната и солидарна икономика(ЗПССИ)

(ДВ бр. 91 от 02.11.2018 г.)



- **Цел:** Развитието на социалната и солидарна икономика като стопански отрасъл със специални правила:

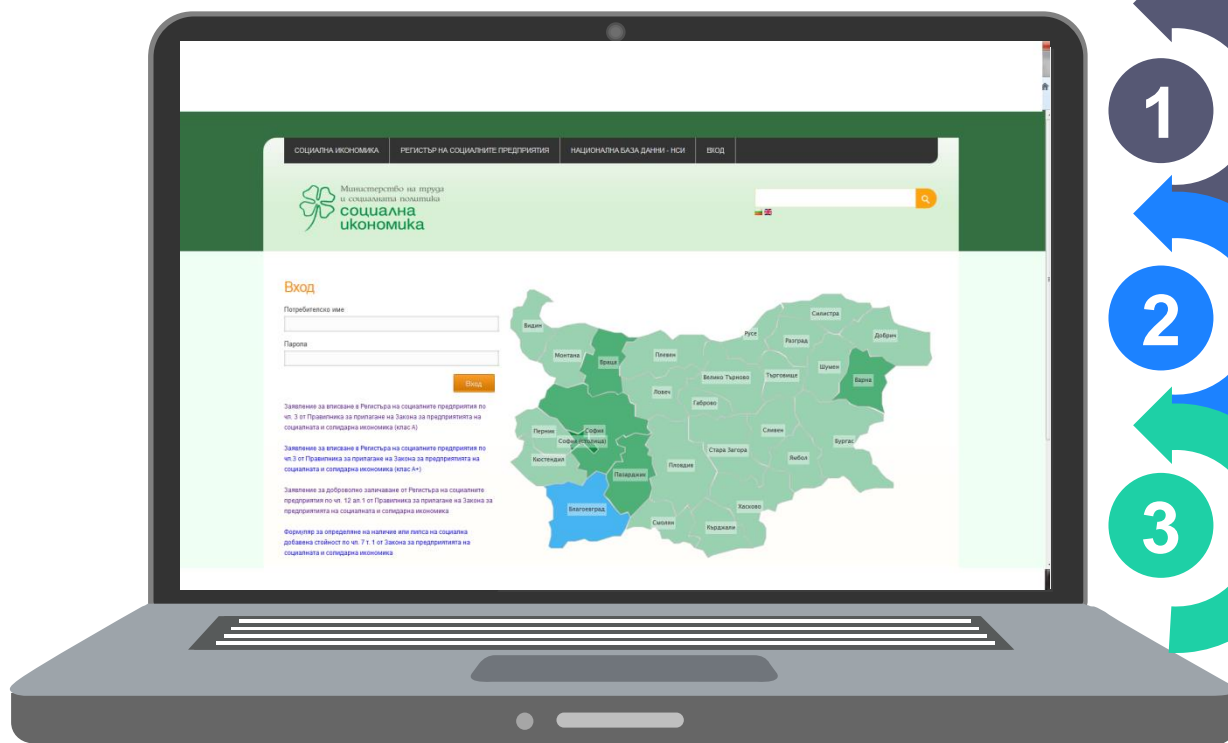
- Подобряване достъпа до заетост и обучение;
- Оказване подкрепа на уязвимите групи от обществото за социално включване и самостоятелен живот;
- Намаляване на социалното неравенство.





# Вписване на социално предприятие клас А

## Вариант I (чл. 7, т. 1, 2 и 3 от ЗПССИ)



**Формуляр, удостоверяващ произведена социална добавена стойност**

Формулярът може да бъде изтеглен от:  
<https://secprod.mlsp.government.bg/index.php?section=HOME&a=16> или  
[https://iisda.government.bg/adm\\_services/services/service\\_provision/99677](https://iisda.government.bg/adm_services/services/service_provision/99677)

**Учредителен договор, устав или друг устройствен документ**

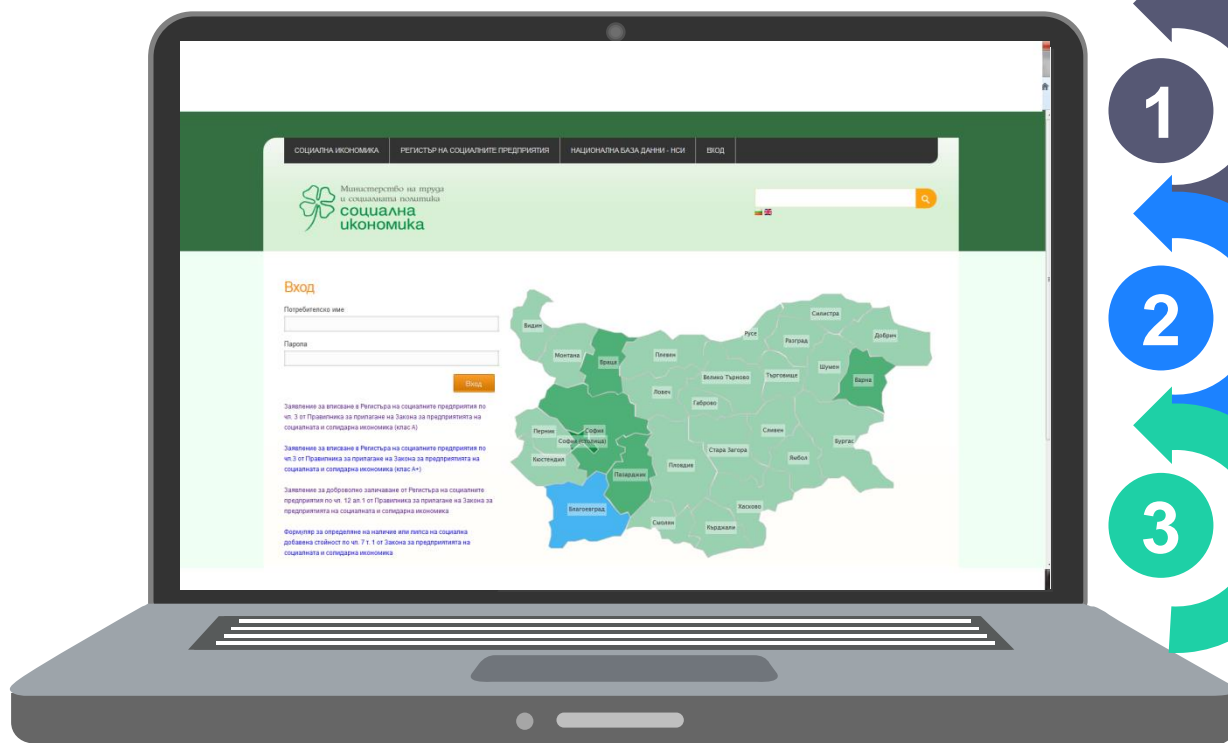
Да е разписана процедура за прозрачно управление с участие на членовете, работниците или служителите при вземане на решения.

**Годишен финансов отчет и пояснителни сведения**

Положителният счетоводен финансов резултат на предприятието след данъчно облагане за последния отчетен период се разходва повече от 50 на сто и не по-малко от 7500 лв. за осъществяване на социална дейност или цел.

# Вписване на социално предприятие **клас А**

## Вариант II (чл. 7, т. 1, 2 и 4 от ЗПССИ)



### **Формуляр, удостоверяващ произведена социална добавена стойност**

Формулярът може да бъде изтеглен от:

<https://secprod.mlsp.government.bg/index.php?section=HOME&a=16> или [https://iisda.government.bg/adm\\_services/services/service\\_provision/99677](https://iisda.government.bg/adm_services/services/service_provision/99677)

### **Учредителен договор, устав или друг устройствен документ**

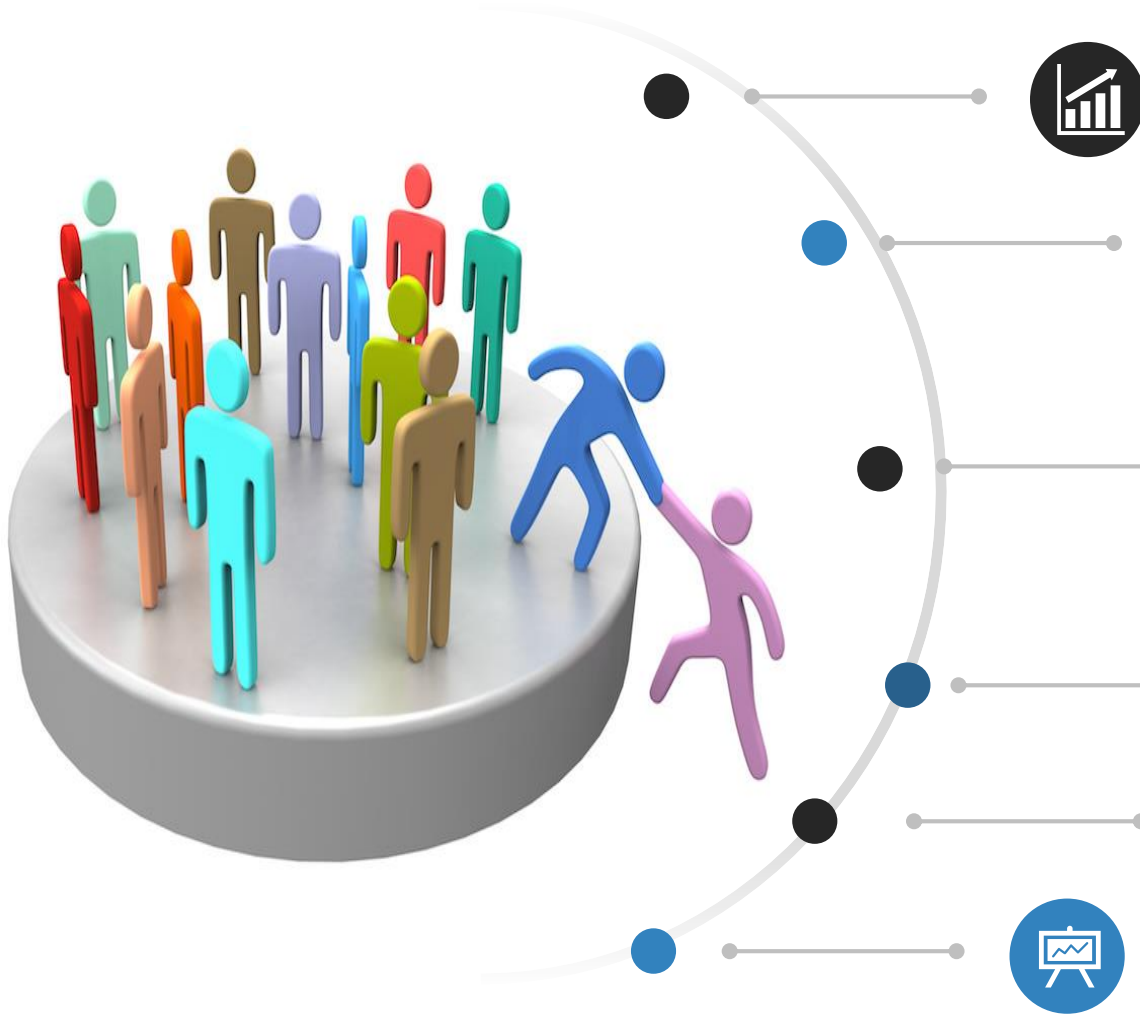
Да е разписана процедура за прозрачно управление с участие на членовете, работниците или служителите при вземане на решения.

### **Не по-малко от 30 на сто и не по-малко от 3 лица наети в предприятието да са от уязвими групи (съгласно ЗПССИ)**

- Декларации, удостоверяващи изричното съгласие на лицата за използването на личните им данни от страна на заявителя за целите на вписването на предприятието в Регистъра на социалните предприятия, както и за тяхното обработване от Регистъра към МТСП.
- Документи доказващи принадлежността на лицата към съответната уязвима група.

# Уязвими групи

хора с трайни увреждания



лица, изтърпели наказание лишаване от свобода за срок не по-кратък от 5 години, ако края на наказанието е настъпил през последните 3 години от постъпването на работа



лица до 29 годишна възраст, които нямат предходен професионален опит



лица, настанени извън семейството по реда на чл. 26 от Закона за закрила на детето, включително и след прекратяване на настаняването им



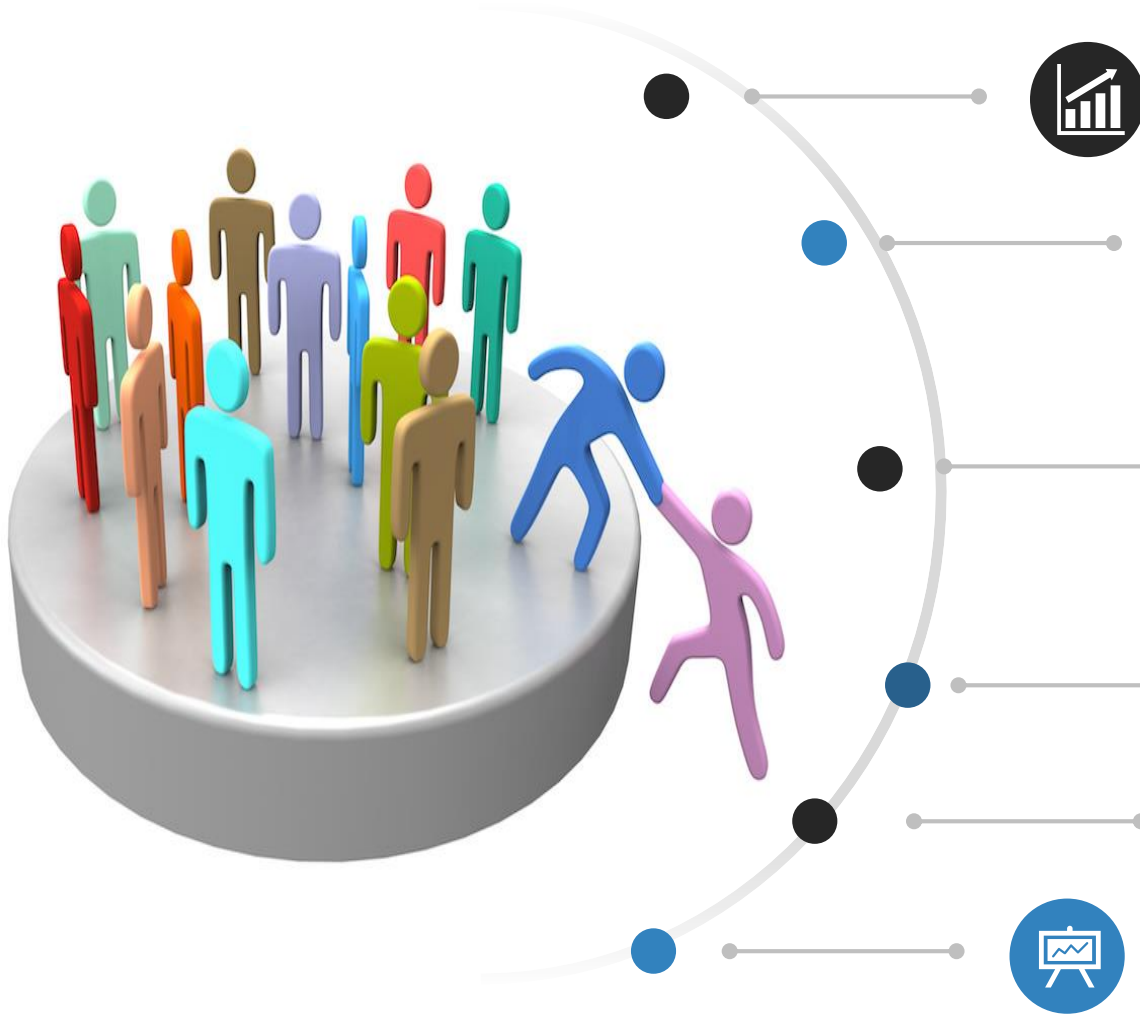
безработни лица над 55 г., които са регистрирани в Дирекция Бюро по труда





лица, които отглеждат деца с трайни увреждания и получават помощи по чл. 8д от Закона за семейни помощи за деца




# Уязвими групи




●  продължително безработни лица, имащи право на месечна социална помощ съгласно Закона за социалното подпомагане и Правилника за прилагането му

●  лица със зависимост към алкохол или наркотични вещества, преминали успешно лечебна или психосоциална рехабилитационна програма, през последните 2 години преди постъпване на работа, което се удостоверява чрез документ, издаден от лицата, при които е проведено лечението или психосоциалната рехабилитация

●  лица, получили статут на специална закрила по реда на Закона за борба с трафика на хора

●  бездомни лица по смисъла на този закон

●  лица, пострадали от домашно насилие по смисъла на Закона за защита от домашното насилие.

●  чужденци, получили закрила в Република България по реда на Закона за убежището и бежанците през последните 3 години от постъпването им на работа

# Вписване на социално предприятие клас А+

## Вариант I (чл. 7, т. 1, 2, 3 и 4 от ЗПССИ)

### Чл. 7, т. 1

Осъществява социална дейност, която произвежда социална добавена стойност, определена съгласно методика, издадена от министъра на труда и социалната политика.

- *Формуляр, удостоверяващ произведена социална добавена стойност*

1



### Чл. 7, т. 3

Положителният счетоводен финансов резултат на предприятието след данъчно облагане за последния отчетен период се разходва повече от 50 на сто и не по-малко от 7500 лв. за осъществяване на социална дейност или цел.

- *Годишен финансов отчет и пояснителни сведения*

3

2

### Чл. 7, т. 2

Управлява се прозрачно с участие на членовете, работниците или служителите при вземане на решения.

- *Учредителен договор, устав или друг устройствен документ*

### Чл. 7, т. 4

Не по-малко от 30 на сто и не по-малко от три лица от наетите в предприятието към датата на възникването на трудовото правоотношение са от някоя от посочените 12 уязвими групи.

- *Декларации, удостоверяващи изрично съгласието на лицата за използването на личните им данни от страна на заявителя за целите на вписването на предприятието в Регистъра на социалните предприятия, както и за тяхното обработване от Регистъра към МТСП.*
- *Документи доказващи принадлежността на лицата към съответната уязвима група.*

4





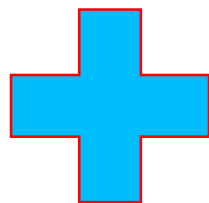
# Регистриране на социално предприятие **клас А+**

## Вариант II (чл. 7 и чл. 8 от ЗПССИ)

Чл. 7,  
т. 1, 2 и 3  
(клас А)

**или**

Чл. 7,  
т. 1, 2 и 4  
(клас А)



**1** от  
следните  
3 условия:



# Насърчителни мерки за социалните предприятия

- ☞ помощ при търсенето на специализирано финансиране за дейността им;
- ☞ национални **обучителни програми** за развитие на управленския им капацитет;
- ☞ Предоставя за безвъзмездно ползване **отличителна сертифициратна марка „Продукт на социално предприятие“** за обозначаване на техните стоки или услуги.



# Сертификатна марка на социалните предприятия



ПРОДУКТ НА  
СОЦИАЛНО  
ПРЕДПРИЯТИЕ

# Насърчителни мерки за социални предприятия КЛАС А+



☞ Възмездно учредяване в тяхна полза за развитието на социалните им цели на **право на строеж върху имоти – частна общинска собственост без търг или конкурс след решение на общинския съвет**, прието с мнозинство повече от половината от общия брой на съветниците, не по-малко от шест месеца след постъпването на заявлението на социалното предприятие, по ред, определен в наредбата по чл. 8, ал. 2 от Закона за общинската собственост.



# Насърчителни мерки за социални предприятия

## КЛАС А+



- ☞ Възмездно учредяване в тяхна полза за постигането на социалните им цели на **право на ползване върху имоти и вещи – частна общинска собственост без търг или конкурс след решение на общинския съвет**, прието не по-малко от шест месеца след постъпването на заявлението на социалното предприятие, по ред, определен в наредбата по чл. 8, ал. 2 от Закона за общинската собственост.



# Насърчителни мерки за социалните предприятия КЛАС А+



☞ финансово подпомагане за обучение за повишаване на професионална квалификация на лицата от уязвимите групи наети от социални предприятия клас А+



# Резултати

## към 01.06.2023 г.



☞ Вписани са 33 социални предприятия:

- 85 % са в сферата на услугите, в следните икономически дейности:  
„Социална работа“, „Дейности на организации с нестопанска цел“,  
„Дейности по обслужване на сгради и озеленяване“,  
„Производство“, „Производство на хранителни продукти“,  
„Производство на облекло“ и др.
- 15% развиват дейност в областта на индустрията.

☞ Всички вписани социални предприятия са получили Удостоверение за вписване в Регистъра на социалните предприятия, както и сертификатна марка „Продукт на социално предприятие“ за безвъзмездно ползване.

# Резултати

## към 01.06.2023 г.



В социалните предприятия са наети общо **568** лица, от тях **210** са лица от следните уязвими групи (съгласно чл. 7, т. 4 от Закона за предприятията на социалната и солидарна икономика):

- хора с трайни увреждания – **130** лица;
- лица до 29-годишна възраст, които нямат предходен професионален опит – **39** лица;
- лица, настанени извън семейството по реда на чл. 26 от Закона за закрила на детето, включително след прекратяване на настаняването им – **3** лица;
- безработни лица над 55 години, които са регистрирани в дирекция „Бюро по труда“ – **21** лица;
- лица, които отглеждат деца с трайни увреждания и получават помощи по чл. 8д от Закона за семейни помощи за деца – **2** лица;
- лица, изтърпели наказание лишаване от свобода за срок, не по-кратък от 5 години, ако края на наказанието е настъпил през последните три години от постъпването на работа – **1** лице.
- чужденци, получили закрила в Република България по реда на Закона за убежището и бежанците през последните 3 години от постъпването им на работа – **14** лица;



# Регистър на социалните предприятия

---

- ☞ **Регистрация на социално предприятие клас А -**  
<https://www.youtube.com/watch?v=b8W4x5DY2GI>
- ☞ **Регистрация на социално предприятие клас А + -**  
[https://www.youtube.com/watch?v=oo7i\\_c\\_3VIE](https://www.youtube.com/watch?v=oo7i_c_3VIE)



**Благодаря за вниманието!**